

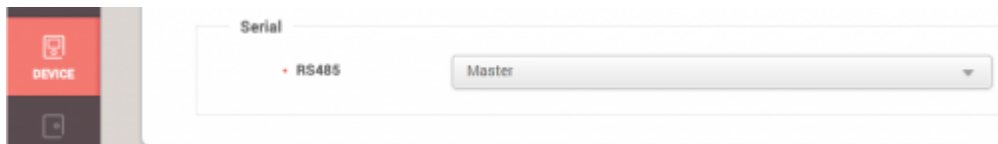
Tabla de Contenidos

- Cómo configurar DM-20 1
- Configuring DM-20 for Device Trigger and Action 2
- Configuración de DM-20 para relé de puerta 3
- Configuración de DM-20 para activar el relé según el evento 4

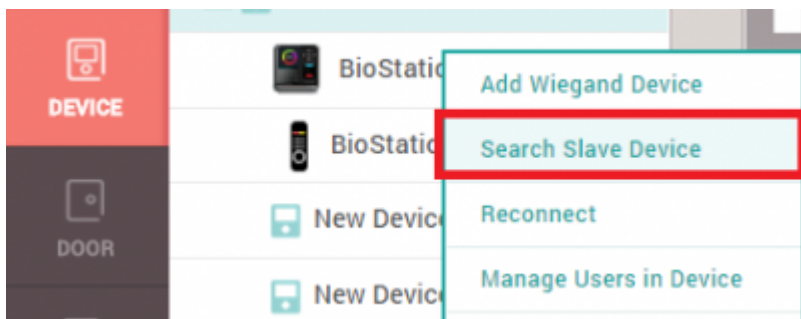
System Configuration, BioStar 2, "DM-20"

Cómo configurar DM-20

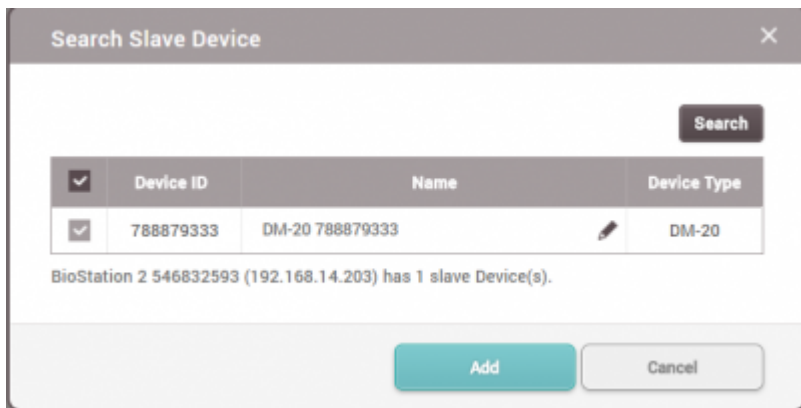
- 1. Haga clic en su dispositivo que será el maestro en el menú **DISPOSITIVO(DERVICE)**.
- 2. Configure **RS485** como **Maestro(Master)**.



- 3. Haga clic en **Aplicar(Apply)**.
- 4. Haga clic derecho en su dispositivo y seleccione **Buscar dispositivo esclavo(Search Slave Device)**.

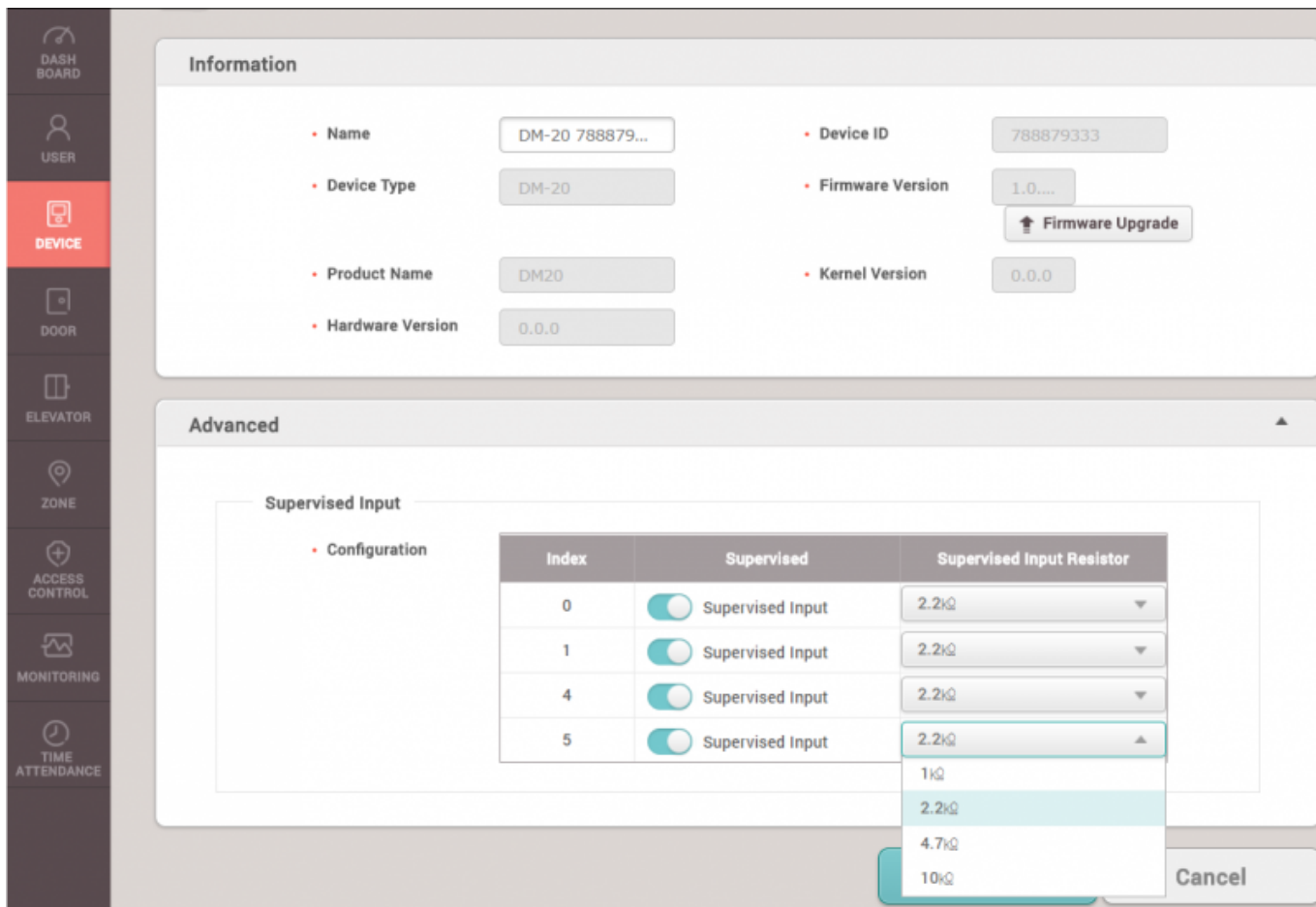


- 5. Si se cableó correctamente a través de RS-485, el DM-20 aparecerá en la lista de dispositivos.



- 6. Haga clic en **Agregar(Add)**.

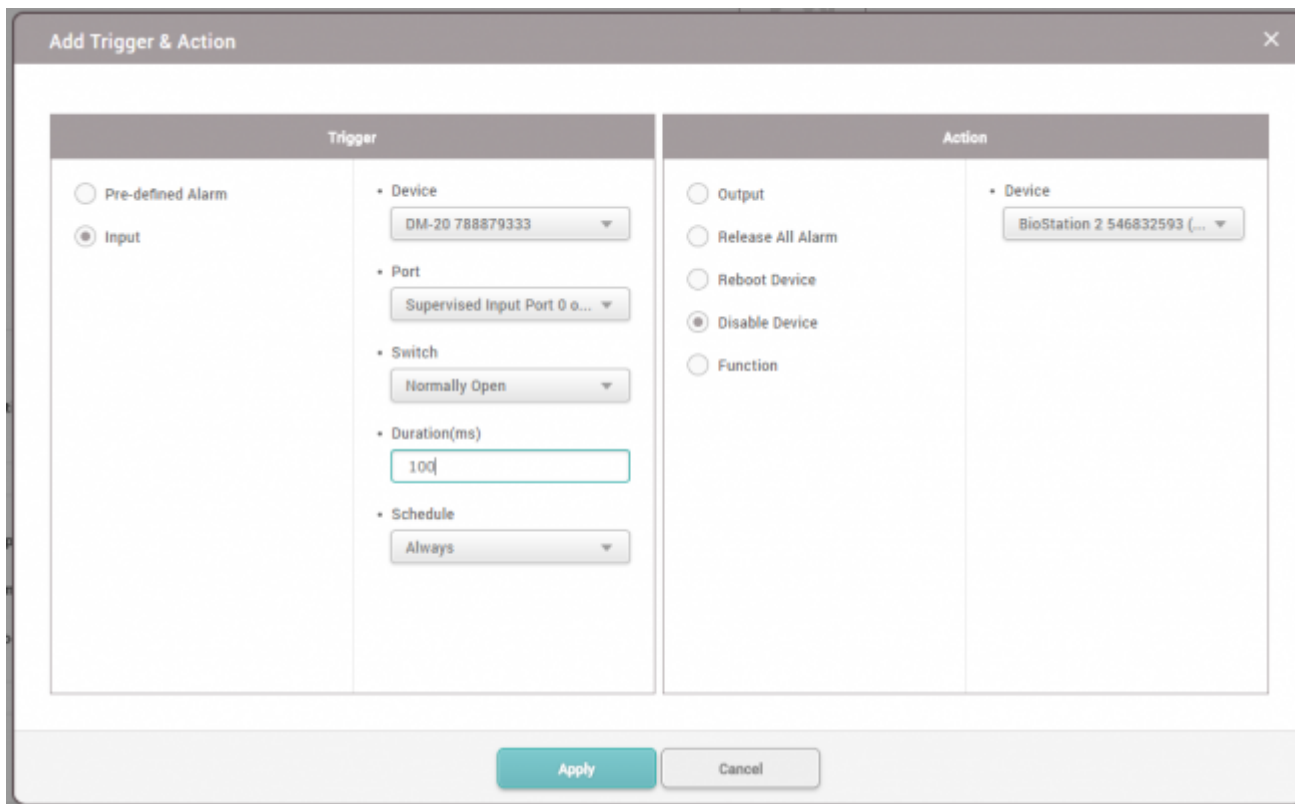
Si hace clic en el menú de dispositivo del DM-20, puede actualizar el firmware y también cambiar los valores de resistencia de entradas supervisadas. Para saber más sobre la entrada supervisada, consulte el siguiente artículo: [DM-20 Wiring Examples](#)



[Menú del dispositivo DM-20]

Configuring DM-20 for Device Trigger and Action

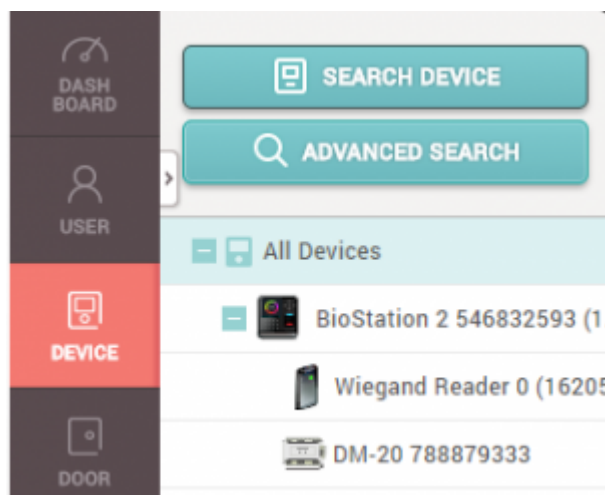
1. Haga clic en el dispositivo maestro en el menú **DISPOSITIVO(DEVICE)**.
2. Vaya a **Avanzado(Advanced) > Evento y Acción(Trigger & Action)**.
3. Haga clic en **+ Agregar(+ Add)**.
4. En la lista desplegable **Dispositivo(Dispositivo)**, seleccione DM-20.
5. Configure otros elementos según sea necesario.



Configuración de DM-20 para relé de puerta

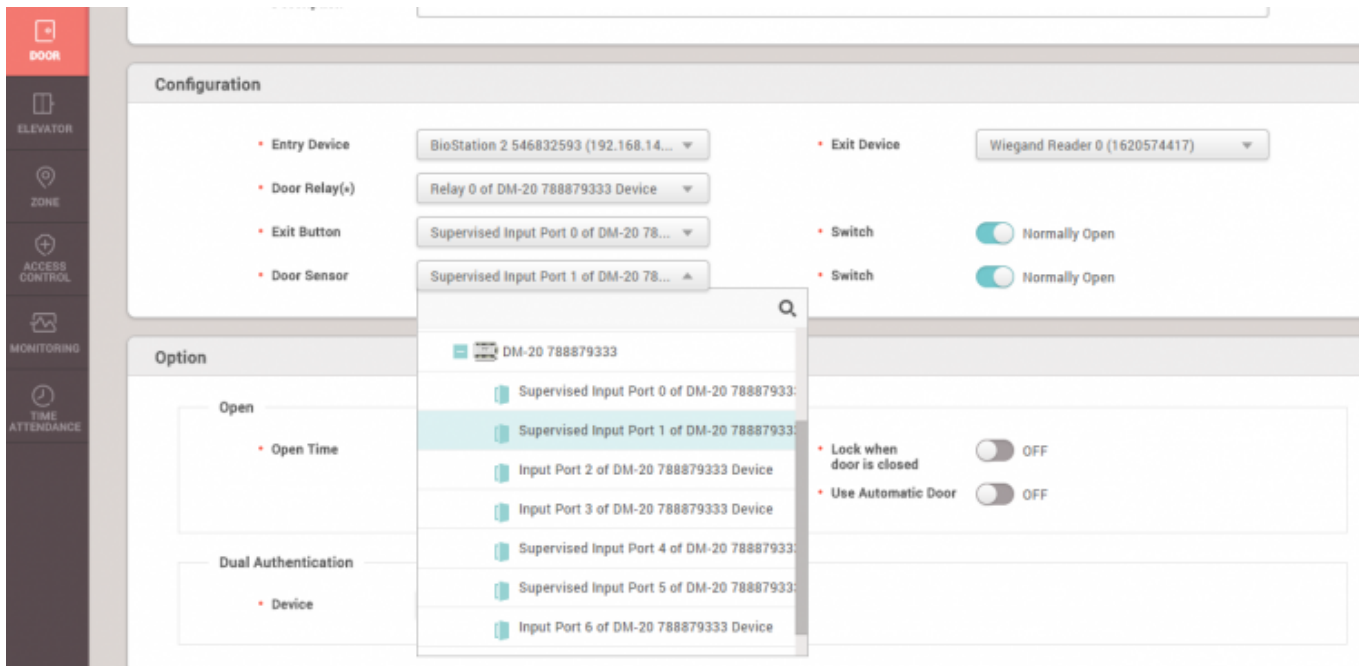
En este ejemplo usaremos un lector Wiegand para el dispositivo de salida. Para otras posibilidades de configuración de puertas, consulte el siguiente artículo: [DM-20 Wiring Examples](#)

1. En el menú **DISPOSITIVO (DEVICE)**, haga clic derecho en el dispositivo maestro y haga clic en **Agregar dispositivo Wiegand (Add Wiegand Device)**.



2. Haga clic en **Agregar (Add)**.
3. Haga clic en el menú **PUERTA (DOOR)**.
4. Haga clic en **AGREGAR PUERTA (ADD DOOR)**.

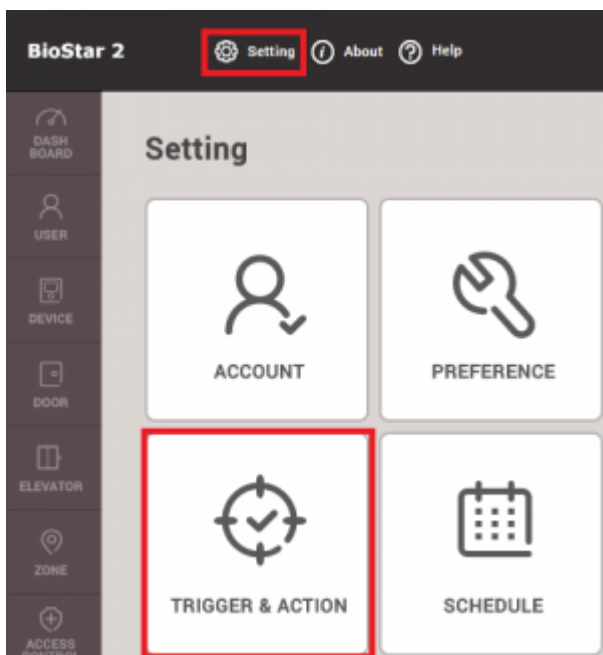
- 5. Configure el **Dispositivo de entrada(Entry Device)** como dispositivo maestro.
- 6. Configure el **Dispositivo de salida(Exit Device)** como **Lector Wiegand(Wiegand Reader)**.
- 7. Configure el **Relé de puerta(Door Relay)**, el **Botón de salida(Exit Button)** y el **Sensor de puerta(Door Sensor)** con la entrada y el relé de DM-20, según sea necesario.



- 8. Haga clic en **Aplicar(Apply)**.

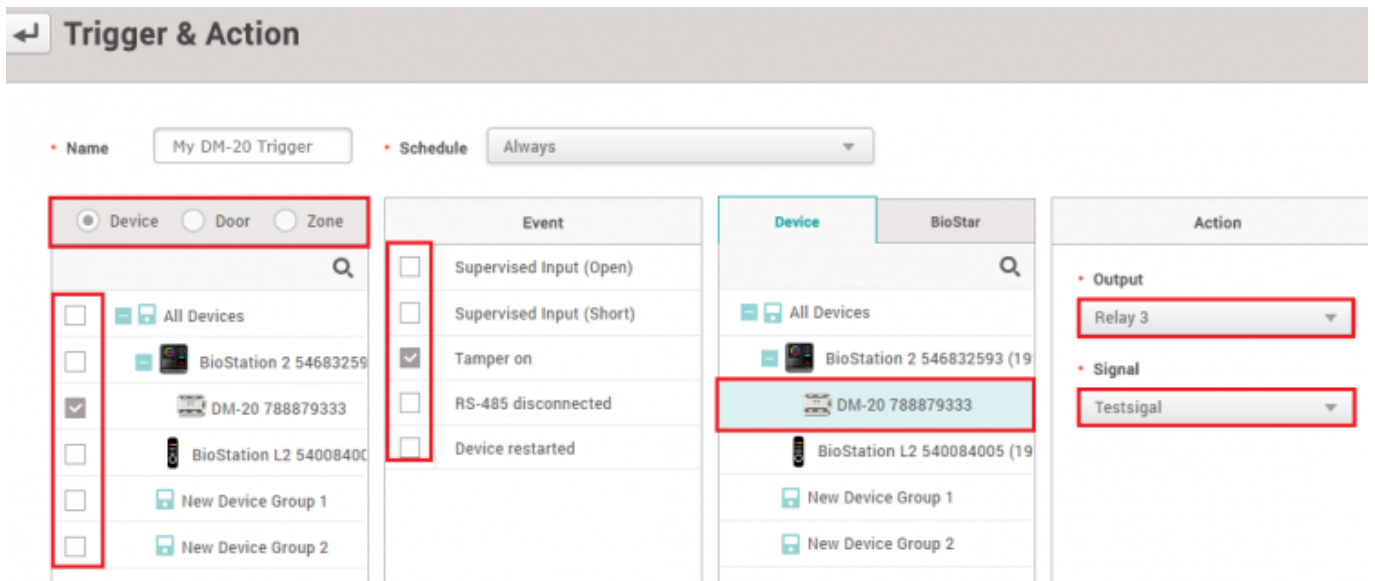
Configuración de DM-20 para activar el relé según el evento

- 1. Haga clic en el menú **Configuración(Setting)** en la barra superior del cliente web.
- 2. Seleccione **EVENTO y ACCIÓN(TRIGGER & ACTION)**.



- 3. Haga clic en **agregar EVENTO y ACCIÓN(ADD TRIGGER & ACTION)**.
- 4. Seleccione un **Horario(Schedule)** cuando este evento esté activo.

- 5. Elija qué tipo de evento activará la salida (Dispositivo/Puerta/Zona).
- 6. Seleccione su Dispositivo / Puerta / Zona que será la base de este evento.
- 7. Seleccione su DM-20 en la pestaña **Dispositivo(Device)**.
- 8. Configure el relé de **Salida(Output)** y el intervalo de **Señal(Signal)**.



- 9. Haga clic en **Aplicar(Apply)**.

From:
<https://kb.supremainc.com/knowledge/> -

Permanent link:
https://kb.supremainc.com/knowledge/doku.php?id=es:how_to_configure_dm-20

Last update: **2020/03/03 14:08**