

Tabla de Contenidos

Cómo usar la aplicación Suprema Device Manager (Administrador de Dispositivo) 1

Cómo usar la aplicación Suprema Device Manager (Administrador de Dispositivo)

¿Qué es la aplicación Suprema Device Manager?

-Aplicación de configuración para la XPass D2 a través de BLE.



La aplicación Device Manager se puede utilizar con XPass D2 FW 1.1.0 o superior. Esta aplicación es compatible con todos los modelos XPass D2 (MDB, GDB y GKDB).

¿Qué ajustes soporta la aplicación Suprema Device Manager?

-Es compatible con todos los ajustes de XPass D2 necesarios, incluyendo la actualización de FW.



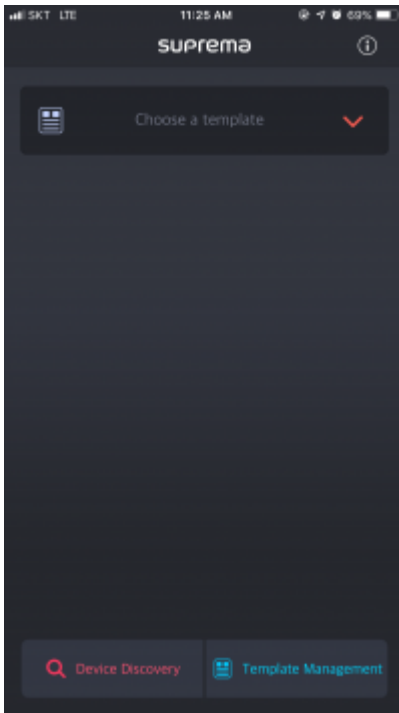
¿Cómo se usa?

1. Descargue la aplicación Suprema Device Manager e inicie la aplicación.

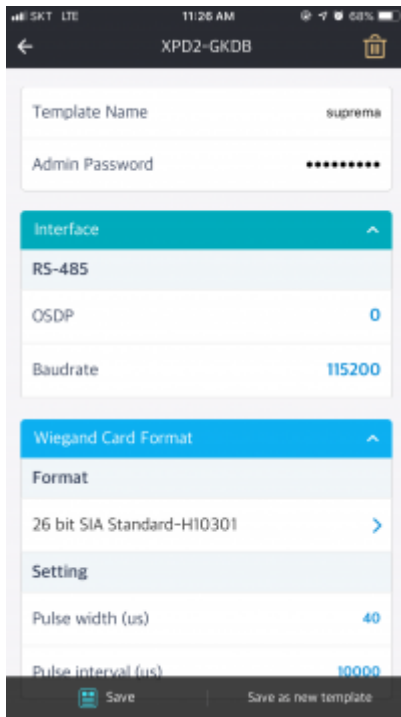


La aplicación Device Manager requiere permiso de UBICACIÓN como autorización esencial. Si no otorga el permiso, la aplicación no funcionará bien.

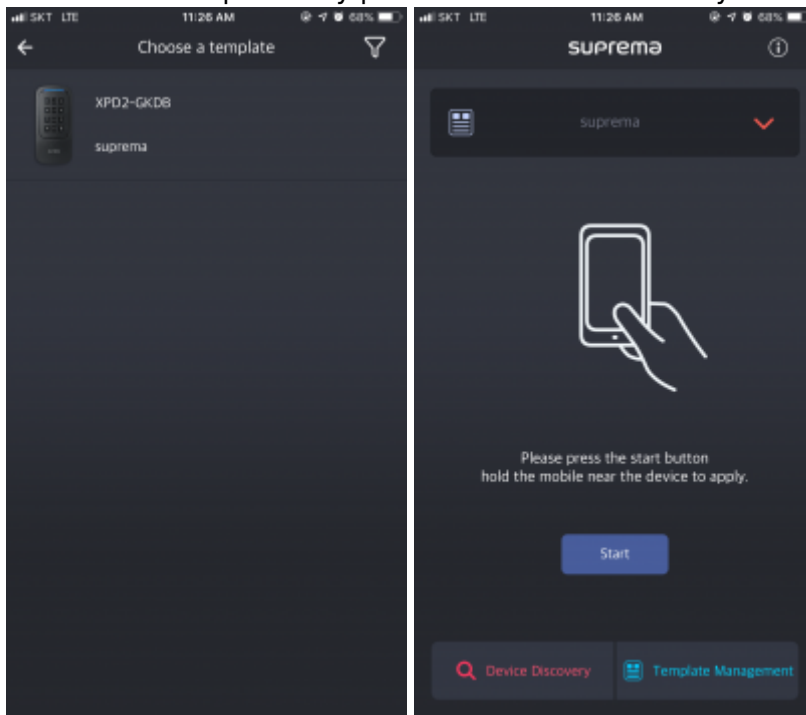
2. Presione 'Administración de plantillas' para crear una plantilla.



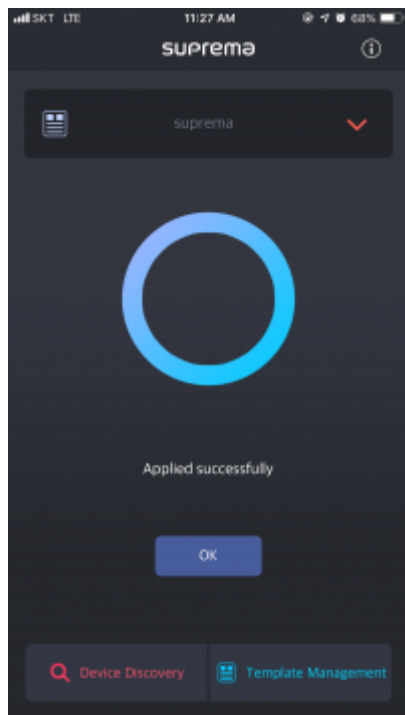
3. Cambie los ajustes necesarios con la contraseña de administrador del dispositivo y guarde la plantilla. La contraseña de administrador del dispositivo es para el control de permisos de acceso. Una vez establecida dicha contraseña, las aplicaciones no coincidentes con la misma no podrán acceder al dispositivo hasta que el dispositivo se restablezca de fábrica.



4. Seleccione la plantilla y presione el botón “Iniciar” y acerque la aplicación al dispositivo.

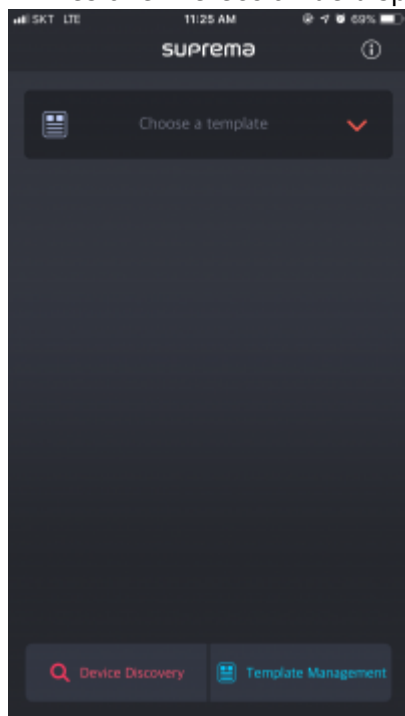


5. Una vez realizados correctamente los ajustes de configuración, la aplicación mostrará un mensaje de éxito.

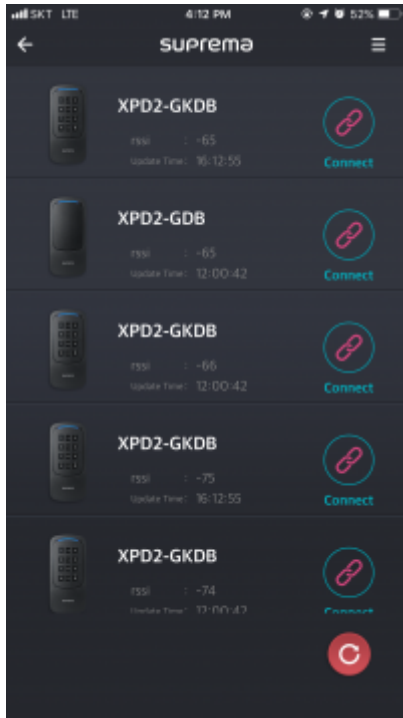


Funcionalidad adicional

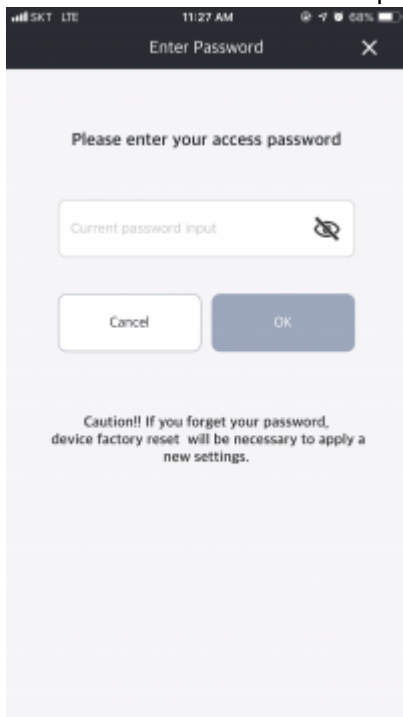
1. Presione 'Detección de dispositivos'.



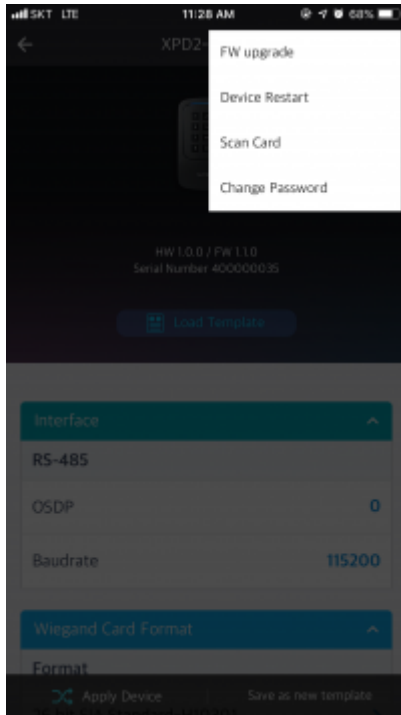
2. Seleccione el dispositivo que desea conectar, o acerque el dispositivo.



3. Introduzca la contraseña para acceder.



4. Presione el icono superior derecho y seleccione el elemento de menú.



5. Soporta: actualización de FW, reinicio del dispositivo, escaneo de tarjeta y el cambio de PW.

(Para la actualización de FW, los archivos de FW deben almacenarse en la memoria del dispositivo móvil.)

¿Cuándo puede la aplicación Device Manager realizar una conexión?

Si cualquier persona puede descargar la aplicación y hacer una conexión y cambiar los ajustes del lector que ya está en uso, se puede crear un problema de seguridad. Por lo tanto, a continuación mostramos un mecanismo para proteger la conexión existente.

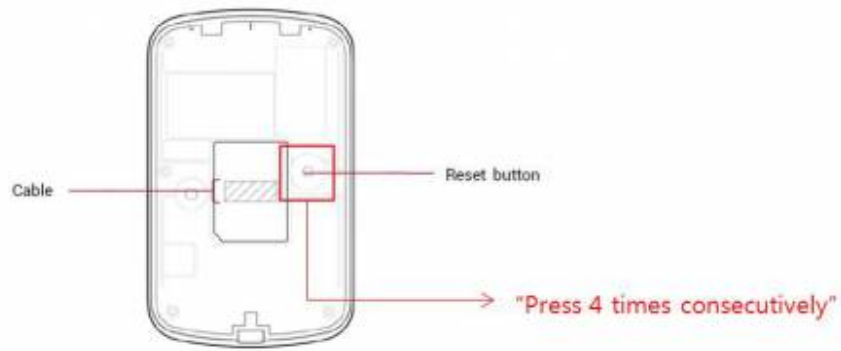
- Cuando el dispositivo está fuera de la caja. Hay una clave predeterminada. La aplicación de administración de dispositivos puede acceder con la clave privada introducida por la contraseña de administrador del dispositivo. Una vez realizada la conexión, la clave predeterminada del dispositivo se cambia a los valores de clave privada introducidos.



- Simplemente, cuando el dispositivo ya está en estado de uso. La aplicación no puede establecer una conexión con la clave predeterminada. Se comprueba si el dispositivo tiene o no la clave RS485 recibida de un dispositivo maestro, o si el dispositivo tiene una configuración de salida Wiegand cambiada.



- Para volver a la clave predeterminada, el dispositivo necesita restablecerse a fábrica presionando cuatro veces consecutivas el botón de reinicio que se encuentra en la parte posterior. A continuación, el dispositivo eliminará toda conexión anterior y restablecerá la clave predeterminada. En el tema de seguridad, debido a que el dispositivo se desconectará y se producirá un evento de Seguro contra alteraciones (Tamper), los administradores tendrán que comprobar las medidas necesarias después de comprobar la situación.



Video de Demostración

[device_mp_24.mp4](#)

From:
<https://kb.supremainc.com/knowledge/> -

Permanent link:
https://kb.supremainc.com/knowledge/doku.php?id=es:how_to_use_suprema_device_manager_app

Last update: **2020/06/22 17:23**