

目次

DM-20 構成	1
デバイスのトリガ & 動作にDM-20を構成	2
ドアリレーにDM-20を構成	3
イベント発生時にリレーを作動させるためのDM-20の構成	4

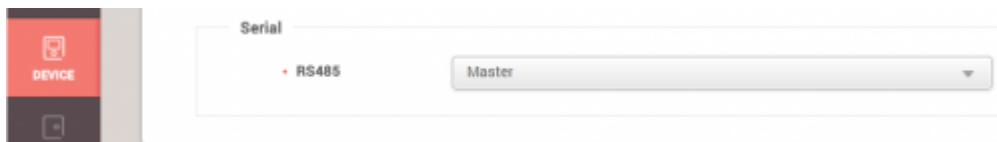
システム構成, BioStar 2, DM-20

DM-20 構成

1. BioStar

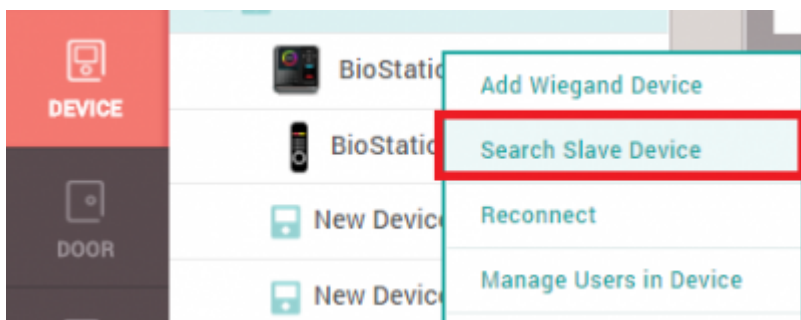
2の**デバイス(DEVICE)**メニューから、マスターデバイスに使用するデバイスをクリックしてください。

2. シリアル通信で、RS-485を**マスター(Master)**に設定してください。

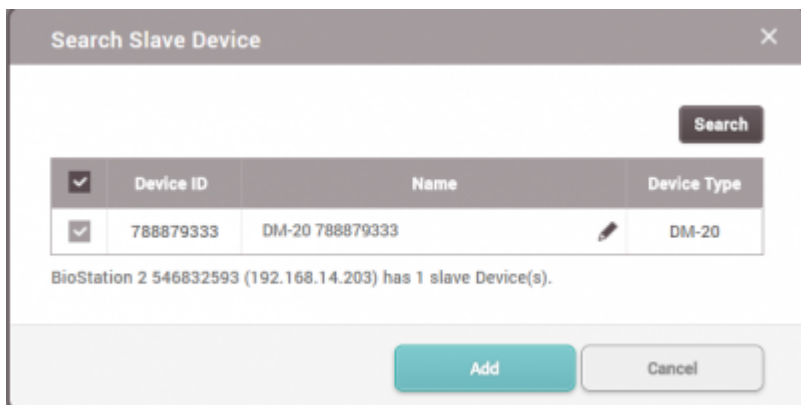


3. **適用(Apply)**をクリックしてください。

4. デバイスで右マウスをクリックしてから、**スレーブデバイス検索(Search Slave Device)**を選択してください。



5. RS-485が正しくリンクされた場合には、デバイスリストにDM-20が表示されます。



6. **追加(Add)**をクリックしてください。

デバイス(DEVICE)メニューでDM-20をクリックすると、ファームウェアをアップグレードして Supervised input抵抗値を変更することができます。

次のリンクでSupervised inputについて詳しく知ることができます。 [DM-20 Wiring Examples](#)

Information

- Name: DM-20 788879...
- Device ID: 788879333
- Device Type: DM-20
- Firmware Version: 1.0...
Firmware Upgrade
- Product Name: DM20
- Kernel Version: 0.0.0
- Hardware Version: 0.0.0

Advanced

Supervised Input

Configuration

Index	Supervised	Supervised Input Resistor
0	<input checked="" type="checkbox"/> Supervised Input	2.2kΩ
1	<input checked="" type="checkbox"/> Supervised Input	2.2kΩ
4	<input checked="" type="checkbox"/> Supervised Input	2.2kΩ
5	<input checked="" type="checkbox"/> Supervised Input	2.2kΩ

Resistor options: 1kΩ, 2.2kΩ, 4.7kΩ, 10kΩ

Cancel

[DM-20デバイスメニュー]

デバイスのトリガ & 動作にDM-20を構成

1. デバイス(DEVICE)メニューから、マスターデバイスをクリックしてください。
2. アドバンスド(Advanced) > トリガ & 動作(Trigger & Action)に移動してください。
3. +追加(+ Add)をクリックしてください。
4. デバイス(Device)ドロップダウンリストからDM-20を選択してください。
5. 必要に応じて他の項目も構成してください。

The screenshot shows a configuration window titled "Add Trigger & Action". It is divided into two main sections: "Trigger" and "Action".

Trigger Section:

- Radio buttons: Pre-defined Alarm, Input
- Device: DM-20 788879333
- Port: Supervised Input Port 0 o...
- Switch: Normally Open
- Duration(ms): 100
- Schedule: Always

Action Section:

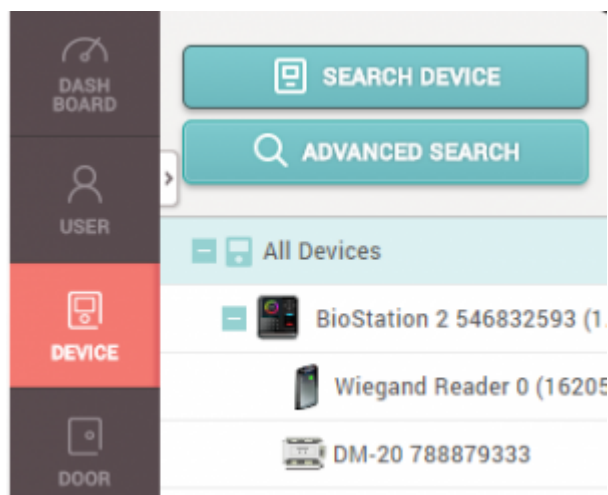
- Radio buttons: Output, Release All Alarm, Reboot Device, Disable Device, Function
- Device: BioStation 2 546832593 (...)

Buttons: Apply, Cancel

ドアリレーにDM-20を構成

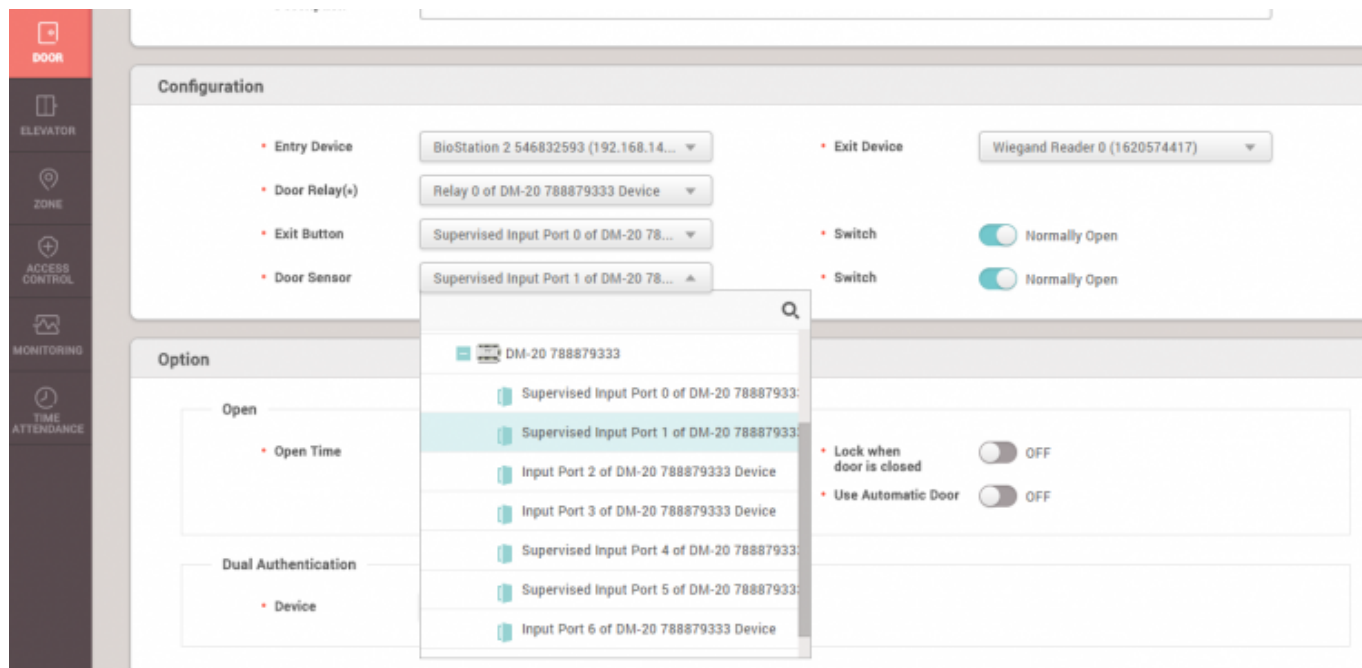
ここでは退室デバイスとして、Wiegand Readerを使用することを例に挙げて説明します。他のドア構成の例は、次の文書を参照してください。 [DM-20 Wiring Examples](#)

1. **デバイス(DEVICE)**メニューでマスターデバイスをマウスで右クリックしてから、**Wiegand デバイスの追加(Add Wiegand Device)**をクリックしてください。



2. **追加(Add)**をクリックしてください。
3. **ドア(DOOR)**メニューをクリックしてください。
4. **ドア追加(ADD DOOR)**をクリックしてください。

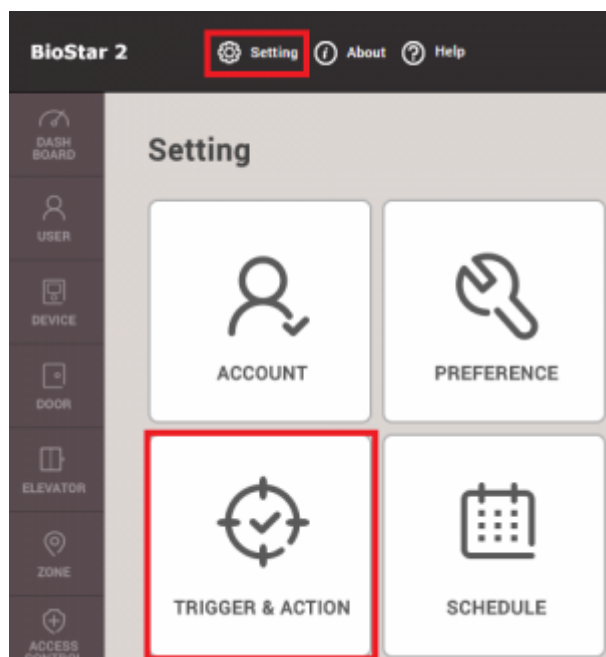
- 入室デバイス(Entry Device)をマスターデバイスに設定してください。
- 退室デバイス(Exit Device)をWiegand Readerに設定してください。
- 必要に応じてDM-20の入力及びリレーを使用して、ドアリレー(Door Relay)、退室ボタン(Exit Button)、ドアセンサー(Door Sensor)を構成してください。



- 適用(Apply)をクリックしてください。

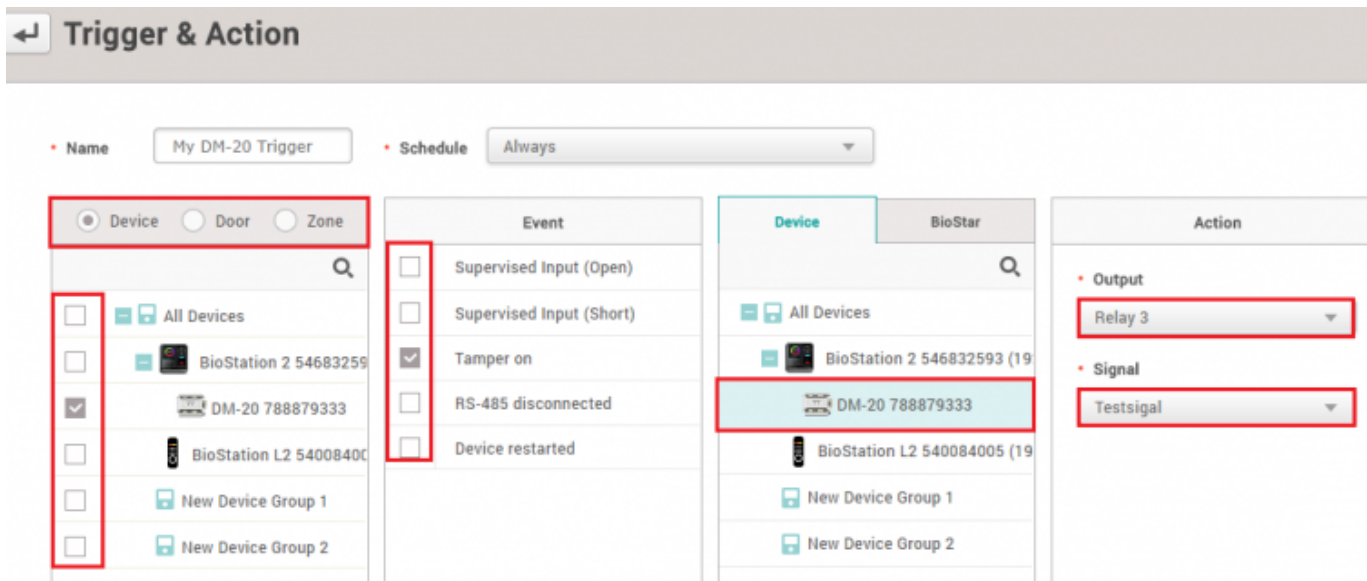
イベント発生時にリレーを作動させるためのDM-20の構成

- BioStar 2画面上段の設定(Settings)メニューをクリックしてください。
- トリガ & 動作(TRIGGER & ACTION)をクリックしてください。



- トリガ & 動作の追加(ADD TRIGGER & ACTION)をクリックしてください。
- トリガを活性化するスケジュール(Schedule)を選択してください。

- 5. 出力を作動させるイベントタイプ(デバイス/ドア/ゾーン)を選択してください。
- 6. このイベントを適用するデバイス(Device)、ドア(Door)、ゾーン(Zone)を選択してください。
- 7. デバイス(Device)タブからDM-20を選択してください。
- 8. 信号出力(Output)および信号(Signal)を設定してください。



- 9. 適用(Apply)をクリックしてください。

From:

<https://kb.supremainc.com/knowledge/> -

Permanent link:

https://kb.supremainc.com/knowledge/doku.php?id=ja:how_to_configure_dm-20

Last update: **2019/09/27 14:23**