

目次

ユーザーのエクスポート/インポート	1
ユーザーのエクスポート	1
ユーザーのインポート	2
動画デモ	3

システム構成, BioStar 2, CSV, ユーザーのインポート, ユーザーのエクспорт

ユーザーのエクспорт/インポート

BioStar

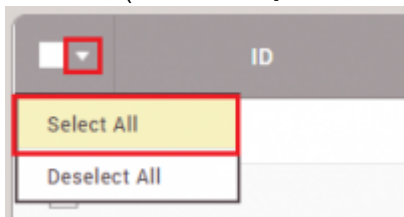
2上でユーザー名称、ユーザーID、カードID等の基本ユーザー情報をCSVエクспортまたはインポートができます。

ユーザーの指紋テンプレートはインポートできません。

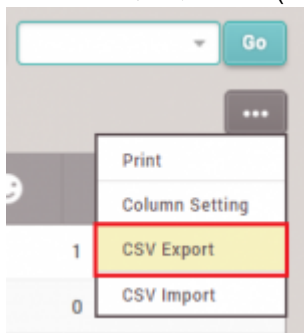
ユーザーのエクспорт

1. ユーザー(**USER**)メニューをクリックしてください。
2. エクспортするユーザーを選択してください。

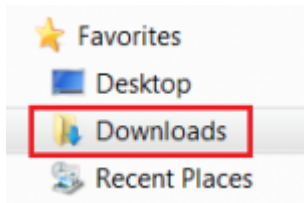
サーバーのすべてのユーザーをエクспортするには、ドロップダウンボタンをクリックした後、**全て選択(Select All)**を選択してください。



3. ユーザー検索ウィンドウの下の'...'アイコンをクリックしてください。
4. **CSVエクспорт(CSV Export)**をクリックしてください。



5. CSVファイルはWindows**ダウンロード(Downloads)**フォルダに保存されます。



ユーザーのインポート

インポートフォーマットを理解する最も良い方法は、まずユーザーをエクスポートすることです。

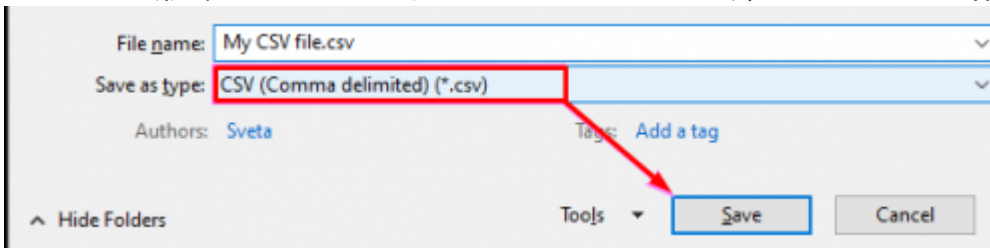
ユーザーをエクスポートするには、上記の案内を参照してください。

テキスト編集ツールまたはMicrosoft Excelのようなプログラムを使って.csvファイルを開きます。基本テキストエディタでは、列がコンマで区分されるため読みにくい場合もありますが、Microsoft Excelのようなプログラムは別途の列を表示するので編集に便利です。

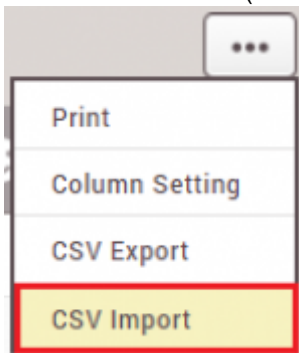
1. BioStar 2でユーザーをエクスポートしてください。
2. Windows Excelでファイルを開いてください(または、テキストエディタでファイルを開いてください)。
3. 新しいユーザーを追加するには、同じフォーマットで行を追加してください。

user_id	name	phone	email	user_group	start_datetime	expiry_datetime	Custom ID	csn	26 bit SIA
1	Administrator (Right Third)			All Users/ADmin	1/1/2000 0:00	12/31/2030 23:59			
8	John Mayer			All Users	1/1/2000 0:00	12/31/2030 23:59			51-1000

4. ファイル形式を.txtファイルや.excelファイルではなく、.csvファイルで保存してください。



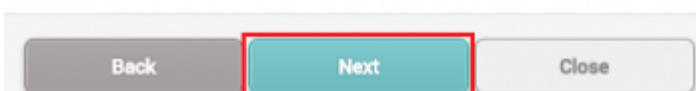
5. BioStar 2のユーザー(USER)メニューに移動してください。
6. ユーザー検索ウィンドウの下の'...'アイコンをクリックしてください。
7. CSVインポート(CSV Import)をクリックしてください。



8. ローカルPCで該当ファイルを選択した後、次(Next)をクリックしてください。
9. 列が正しく設定されているか確認してください。BioStar 2でエクスポートしたCSVフォーマットを使った場合、CSVフィールド名はユーザーデータフィールド名と一致しなければなりません。
10. BioStar 2に同一のIDがある場合は、オプションを選択してください。

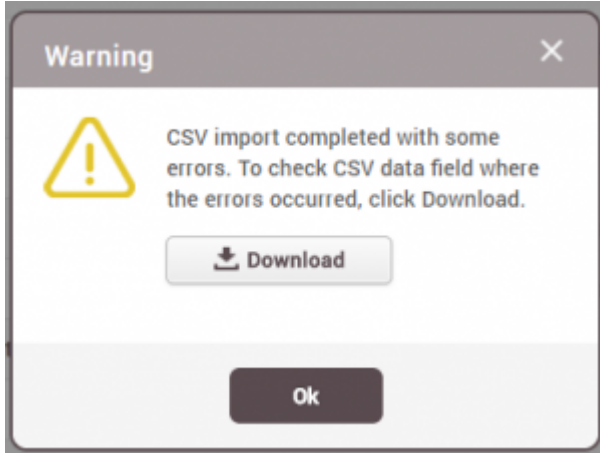
• When the same User ID exists in BioStar 2

Preserve data Overwrite



11. 次(Next)を選択してください。

エラーが発生した場合、ファイルをダウンロードできるポップアップウィンドウが表示されます。
このファイルをダウンロードすると、アップロードに失敗した行が保管されます。
ファイルを開いて該当の行に問題がないか確認してください。



動画デモ

[2x_sc_how_to_export_and_import_users.mp4](#)

From:
<http://kb.supremainc.com/knowledge/> -

Permanent link:
http://kb.supremainc.com/knowledge/doku.php?id=ja:how_to_export_and_import_users&rev=1593657634

Last update: **2020/07/02 11:40**