

BioStar 2

クイックガイド

Version 1.00
Japanese

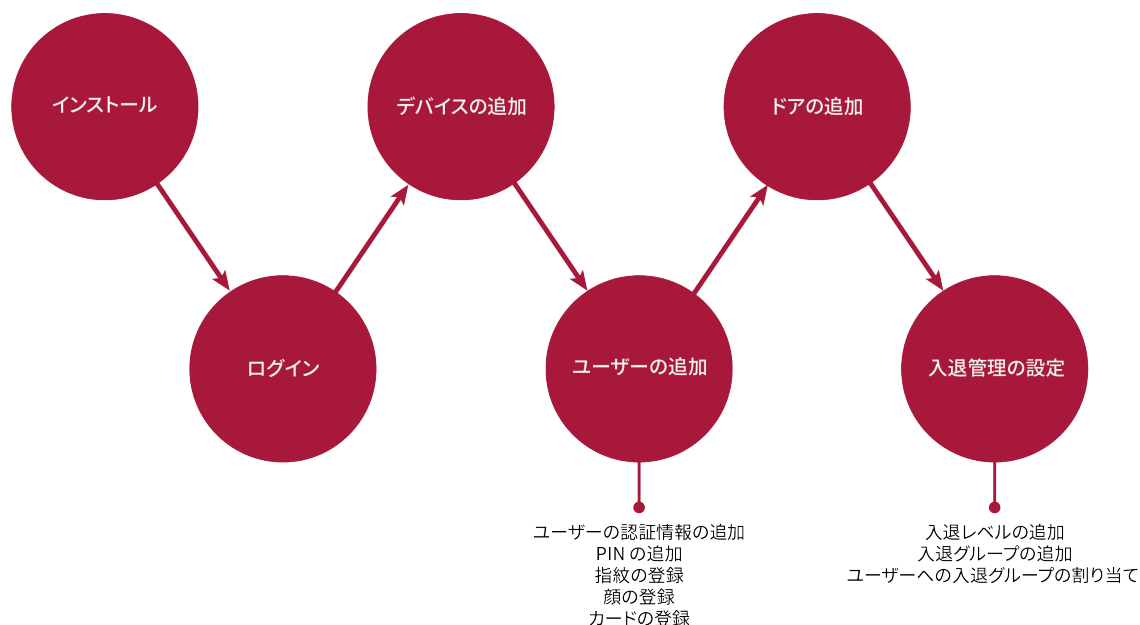
JA 201.00.BS2 V1.00A

目次

はじめに	3
インストール	4
ログイン	9
デバイスの追加.....	10
ユーザーの追加.....	11
ユーザーの認証情報の追加	12
PIN の追加	12
指紋の登録.....	12
顔の登録.....	13
カードの登録	14
ドアの追加.....	15
入退管理の設定.....	16
入退レベルの追加	16
入退グループの追加.....	16
ユーザーへの入退グループの割り当て	17

はじめに

この文書では、BioStar 2 の構成における重要な点について説明します。



詳細については、『BioStar 2 管理者ガイド』を参照してください。『BioStar 2 管理者ガイド』にアクセスするには、BioStar 2 の [ヘルプ] タブをクリックします。

BioStar 2 に関するご質問または技術サポートについては、Suprema 技術サポートチーム (<http://support.supremainc.com>) にお問い合わせください。

効率的な技術サポートを提供するため、次の情報をご用意ください。

- 会社名、氏名と役職、国情報（地域情報）、連絡先情報、およびご連絡をさし上げてよい時間帯
- BioStar 2 の現在のバージョンとデバイスのモデル（例：BioStar 2 V1.0.233、BioLite Net）
- エラーメッセージの詳細
- BioStar 2 のシステムログ、BioStar 2 のシステムログは BioStar 2 をインストールしたフォルダーにあります。
（例：C:\Program Files\BioStar 2(x64)\logs）
- 症状および問題の内容

インストール

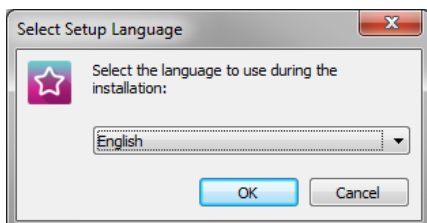
BioStar 2 は、32 ビットのオペレーティングシステムと 64 ビットのオペレーティングシステムに対応しています。BioStar 2 をインストールする PC のシステムタイプを確認し、それに応じたインストールを実行してください。

注意

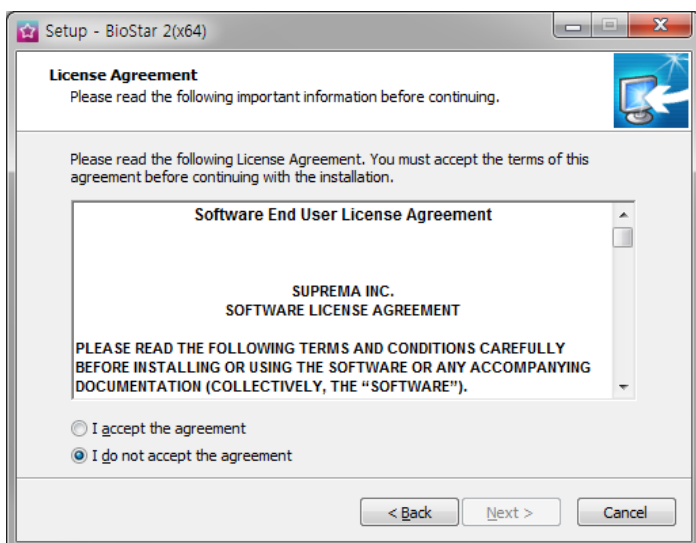
- BioStar 1 がインストールされている PC に BioStar 2 をインストールしないでください。それによってパフォーマンスの問題が発生する場合があります。
- Windows 8.1 または Windows Server 2012 R2 を使用している場合は、次のウェブページを参照して、更新プログラム KB2919355 をインストールしてください。
<https://support.microsoft.com/ja-jp/help/2919355/windows-rt-8-1--windows-8-1--and-windows-server-2012-r2-update-april-2>
- BioStar 2 は、次のデータベースに対応しています。
 - MariaDB 10.1.10
 - MS SQL Server 2014 SP2
 - MS SQL Server SP2 Express
 - MS SQL Server 2016 SP1

1 ダウンロードしたセットアッププログラムをダブルクリックします。（例：BioStar 2 Setup.x.x.x.xxx.exe）

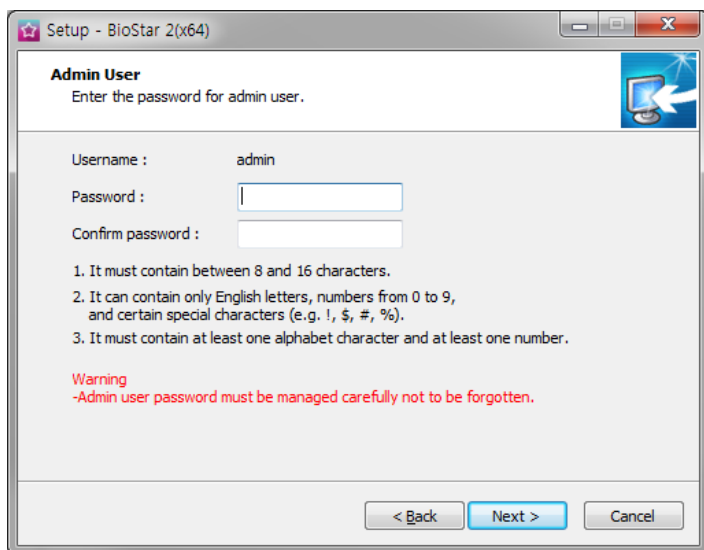
2 言語を選択して、[OK] をクリックします。



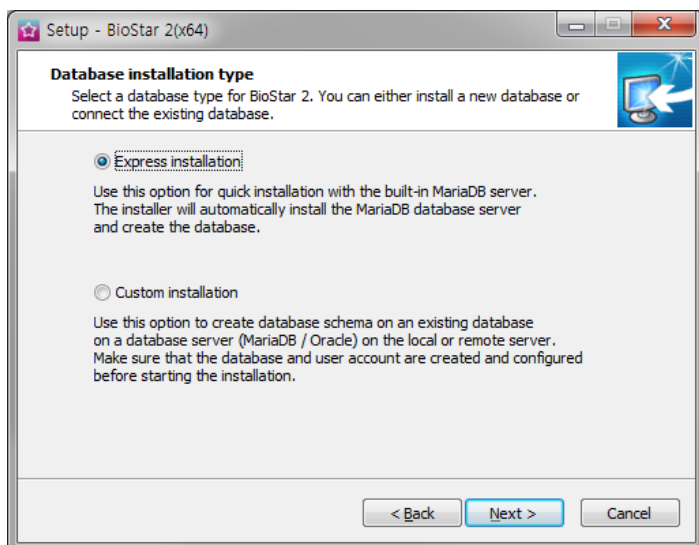
3 インストールを続けるには、[I accept the agreement] を選択して、[Next] をクリックします。



- 4 admin アカウントのパスワードを入力して、**[Next]** をクリックします。BioStar 2 にログインするときは、このステップで設定したパスワードを使用します。



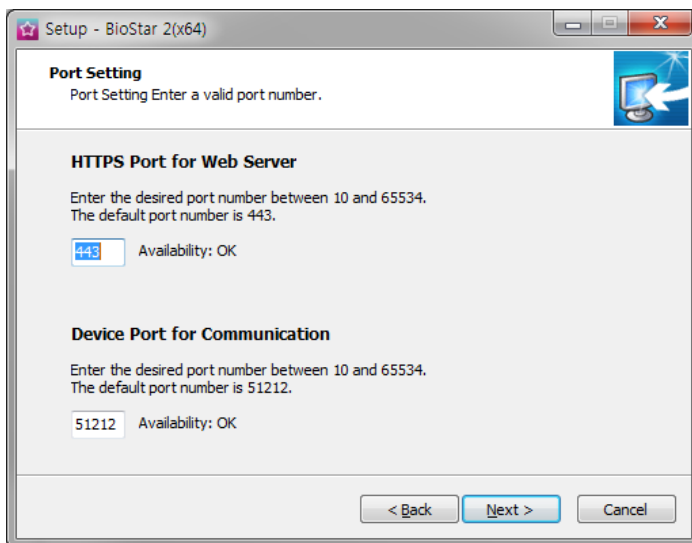
- 5 BioStar 2 で使用するデータベースをインストールします。新しい MariaDB をインストールすることも、すでにインストールされている MariaDB に接続することもできます。初めて BioStar 2 をインストールする場合は、**[Express Installation]** を選択して、**[Next]** をクリックしてください。



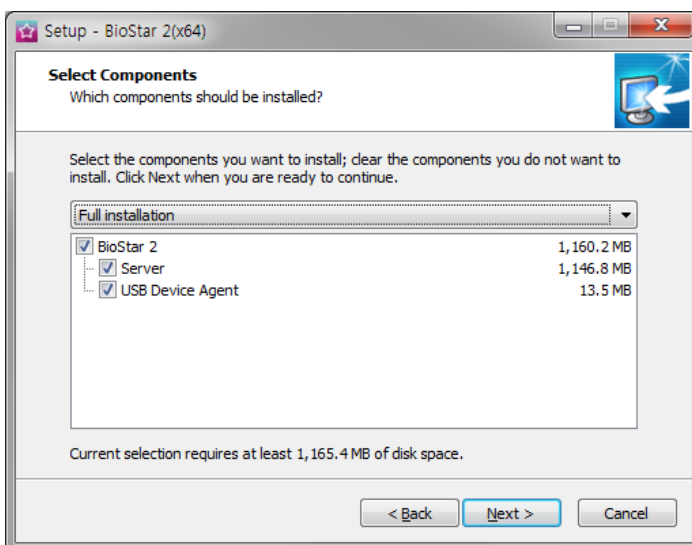
- 6 [Database Installation Type] で [Express Installation] を選択した場合は、データベースマネージャのアカウントパスワードを入力して、[Next] をクリックします。[Database Installation Type] で [Custom Installation] を選択した場合は、すでに構成されているデータベースの詳細情報を入力して、[Next] をクリックします。

- 7 BioStar 2 のインストール先パスを指定して、[Next] をクリックします。

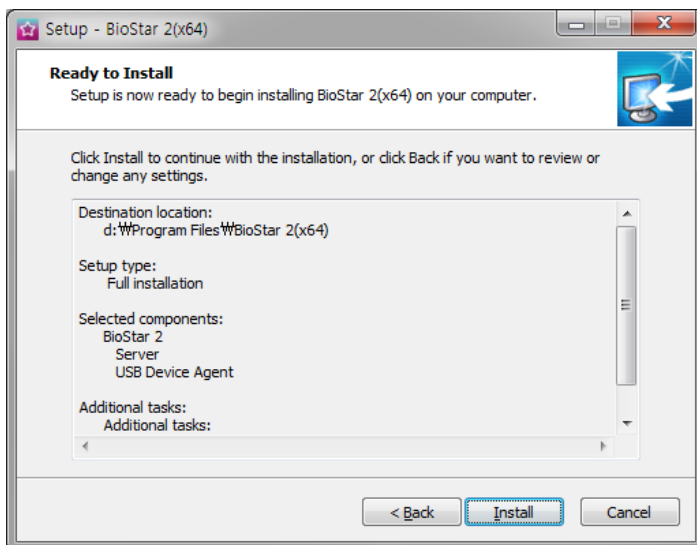
- 8 ポート番号を入力して、**[Next]** をクリックします。



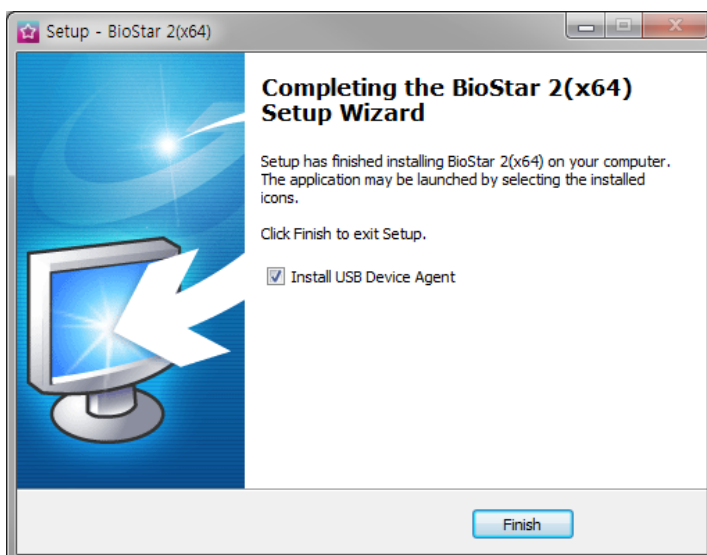
- 9 BioStar 2 のコンポーネントを選択して、**[Next]** をクリックします。**[USB Device Agent]** を選択すると、USB エージェントに加えて、BioMini、BioMini Plus 2、および DUALi DE-620 を使用するためのドライバもインストールされます。



10 インストールの準備ができたなら、**[Install]** をクリックします。



11 追加のプログラムをインストールするかどうかを選択して、**[Finish]** をクリックします。画面の指示に従って完了します。



ログイン

BioStar 2 は、ログイン ID とパスワードを覚えていればどこからでもアクセスできる、ウェブベースのシステムです。

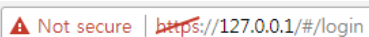
1 Google Chrome ウェブブラウザを実行します。Google Chrome 49 以降を使用することをお勧めします。

2 ウェブブラウザのアドレス入力フィールドに、「*https://BioStar 2 サーバーの IP アドレス*」を入力します。

注意

- BioStar 2 はポート 443 を使用します。ポート 443 を使用しているプログラムがある場合は、そのプログラムを終了してから、もう一度試してください。そのプログラムを閉じることができない場合は、**[Biostar Setting]** を実行して、HTTP ポートを変更してください。

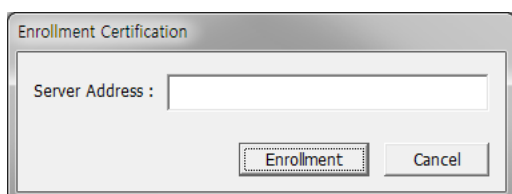
3 管理者アカウントでログインします。管理者アカウントの ID は「**admin**」です。初回のログイン時には、アドレスバーに **[Not secure]** という警告が表示されます。



4 HTTPS を適切に使用するために、BioStar 2 がインストールされている PC の IP アドレスを登録します。 **[Download https certification install program]** をクリックします。

5 ダウンロードしたファイルを解凍し、**cert-register.exe** ファイルを実行します。 **[Enrollment Certification]** ウィンドウが表示されます。

6 BioStar 2 がインストールされている PC の IP アドレスを入力して、 **[Enrollment]** をクリックします。



7 セキュリティ警告メッセージを確認して、 **[Yes]** をクリックします。

8 ウェブブラウザを再起動して、登録した IP アドレスを入力すると、ウェブブラウザのアドレスバーに **[Secure]** と表示されます。



デバイスの追加

BioStar 2 に接続されているデバイスを自動的に検索して登録することができます。デバイスを検索する前に、デバイスが正しく接続されているかどうかを確認してください。複数のデバイスを一度に追加するときは、各デバイスの場所、ID、および IP アドレス情報を事前に収集しておくが便利です。

- 1 **【端末】** > **【端末検索】** をクリックします。使用可能なすべてのデバイスが表示されます。
- 2 **【IPアドレス設定】** をクリックします。
- 3 BioStar 2 のサーバー情報を入力するために、**【端末】** → **【サーバ接続】** を選択し、**【サーバアドレス】** および **【サーバポート】** を入力します。

端末ID	端末種別
546260643	XpassS2

DHCP利用

- IPアドレス: 192.168.14.2
- サブネットマスク: 255.255.255.0
- ゲートウェイ: 192.168.14.1
- 端末ポート: 51211

端末 -> サーバ接続

- サーバアドレス: 192.168.14.220
- サーバポート: 51212

適用 キャンセル

- 4 **【適用】** をクリックして設定を保存します。
- 5 **【待機中端末】** グループ内のすべての待機デバイスを登録するには、グループ名を右クリックして、**【すべて待機中デバイスを追加】** をクリックします。デバイスを個別に登録するには、デバイス名を右クリックして、**【待機中デバイスを追加】** をクリックします。

ユーザーの追加

名前、電子メール、ID、資格証明などのユーザー情報を追加できます。

- 1 [ユーザー] > [ユーザー追加] をクリックします。
- 2 [情報] タブ内の該当フィールドに値を入力するか、値を選択します。
- 3 [資格] タブ内の該当フィールドに値を入力するか、値を選択します。
- 4 [適用] をクリックして設定を保存します。

ユーザーの認証情報の追加

PIN の追加

- 1 [PIN] オプションを選択して、使用する PIN を入力します。



- 2 [PIN 確認] に PIN を再度入力します。

- 3 [適用] をクリックして設定を保存します。

指紋の登録

- 1 [+ 指紋追加] をクリックします。



- 2 指紋を登録するデバイスを選択します。

- 3 指紋登録の品質レベルを選択します。この品質要件を満たさない指紋は登録されません。

4 **【読み取り】** をクリックし、指紋スキャナーまたはデバイスセンサーに指を置きます。

5 **【登録】** をクリックして指紋を登録します。

顔の登録

1 **【+ 顔】** をクリックします。



2 顔を登録するデバイスを選択します。

3 顔を登録するときの顔の位置、角度、および距離に対する感度を設定します。詳細な顔テンプレートを取得したい場合は、感度を高く設定します。

4 **【読み取り】** をクリックし、デバイスの画面の指示に従ってスキャンします。

5 **【登録】** をクリックして顔を登録します。

カードの登録

- 1 [+ カード追加] をクリックして、設定値を指定します。

カード登録

- カード種別 CSN
- 登録方法 カードリーダーによる登録
- 端末 データがありません

情報

- カード ID

- 2 [カード種別] を選択します。カードタイプとして [CSN]、[Wiegand]、[スマートカード]、または [読み出しカード] のいずれかを選択できます。
- 3 設定値を指定します。
- 4 [登録] をクリックしてカードを登録します。

ドアの追加

入退管理に使用するドアを設定できます。

- 1 **【ドア】** > **【ドア追加】** をクリックします。
- 2 **【情報】** タブ内の該当フィールドに値を入力します。
- 3 **【設定】** タブ内の **【端末 (入)】**、**【ドアリレー】**、**【退出ボタン】**、**【ドアセンサー】**、および **【端末 (出)】** を設定します。
退出デバイスは、スレーブデバイスが接続されている場合にのみ使用できます。
- 4 **【追加設定】** タブ内の該当フィールドを設定して、**【適用】** をクリックします。

入退管理の設定

ドアと入退スケジュールを設定して、入退レベルを作成できます。また、入退レベルとユーザーグループ情報を使用して、入退グループを設定できます。

入退レベルの追加

- 1 [アクセスコントロール] > [アクセスレベル追加] をクリックします。

ドア	スケジュール	
14F Door 01	Always	🗑️

- 2 入退レベルの [名称] および [説明] を入力して、 [+ 追加] をクリックします。

- 3 この入退レベルを割り当てるドアとスケジュールを選択します。

- 4 [適用] をクリックして設定を保存します。

入退グループの追加

- 1 [アクセスコントロール] > [アクセスグループ追加] をクリックします。

アクセスルール

アクセスレベル + 追加

フロア レベル + 追加

ユーザーグループ + 追加

ユーザー + 追加

- 2 入退グループの【名称】および【説明】を入力して、【+ 追加】をクリックします。
- 3 この入退グループを割り当てる入退レベル、フロア階、ユーザーグループ、またはユーザーを選択します。
- 4 【適用】をクリックして設定を保存します。

ユーザーへの入退グループの割り当て

- 1 【アクセスコントロール】 > 【アクセスグループ追加】をクリックします。
- 2 入退グループの【名称】および【説明】を入力します。
- 3 【アクセスレベル】の【+ 追加】をクリックして、ユーザーに割り当てる入退レベルを選択します。
- 4 【ユーザーグループ】の【+ 追加】をクリックして、入退グループに割り当てるユーザーグループを選択します。または、【ユーザー】の【+ 追加】をクリックして、入退グループをユーザーごとに割り当てることができます。
- 5 【適用】をクリックして設定を保存します。



suprema
BIOMETRICS & SECURITY

Suprema Inc.

17F Parkview Tower, 248, Jeongjail-ro, Bundang-gu, Seongnam-si, Gyeonggi-do, 13554, Rep. of KOREA

電話: +82 31 783 4502 | Fax: +82 31 783 4503 | お問い合わせ: sales@supremainc.com

©2018 Suprema, Inc. 本書に記載されている Suprema および Suprema 社の製品名および番号は、Suprema, Inc. の登録商標です。Suprema 社以外のすべてのブランドおよび製品名は、それぞれの企業の商標または登録商標です。製品の外観、ビルドステータスおよび/または仕様は、予告なく変更されることがあります。